

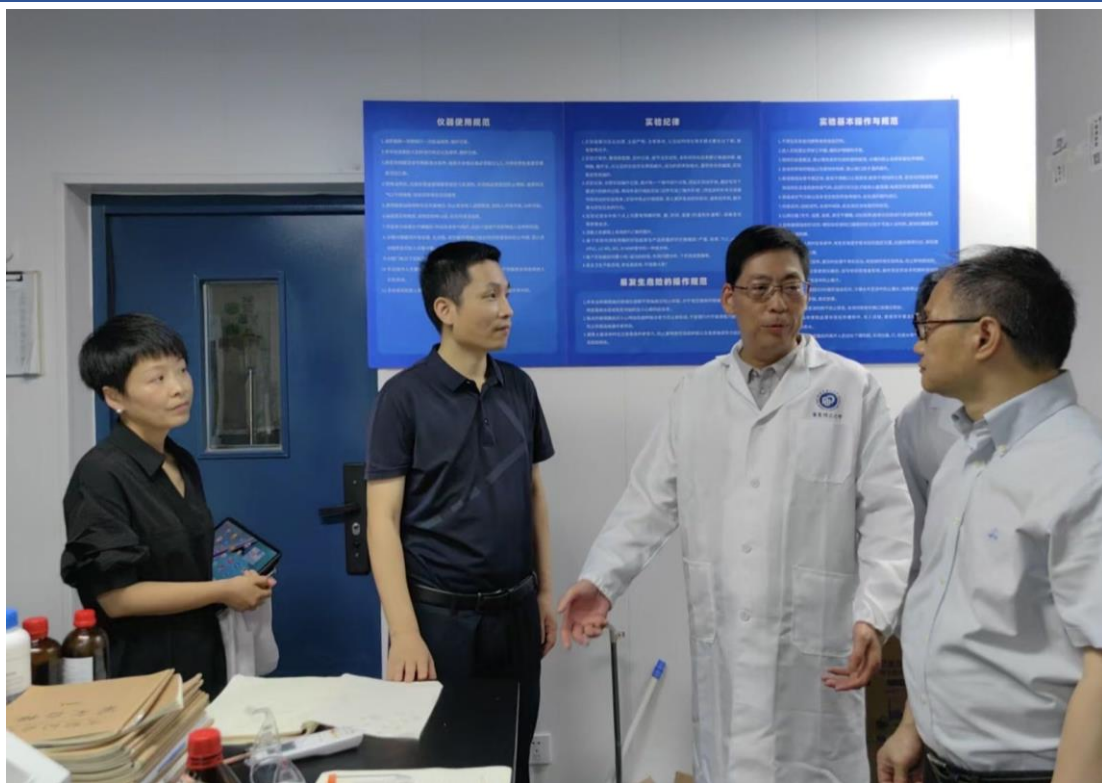


# 华理实装

【2024】第6期（总第52期）

主办：实验室与装备处

2024年8月31日



## 简讯 (点击相应标题, 可浏览相应内容)

- ◆ 副校长李春忠带队开展暑期实验室安全检查
- ◆ 石河子大学副校长杨兴全一行来校调研交流
- ◆ 中石油新材料研究院来校交流实验室安全管理工作
- ◆ 国际化学品制造商协会责任关怀委员会来校交流
- ◆ 市市场监督管理局来校进行特种设备安全管理年度核查
- ◆ 安全办组织开展实验室用气安全专项培训
- ◆ 我校环境风险应急预案编制完成
- ◆ 学校实验室安全检查情况通报



**工作动态** (点击相应标题, 可浏览相应内容)

<b>用房管理</b> .....	3
暑期实验楼宇公共通风设施养护 .....	3
用房调整及发展用房安全检查 .....	4
推动学校规实验室规范化建设审批、建设、验收工作 .....	4
<b>大仪共享</b> .....	4
7-8 月份学校大型仪器设备使用情况.....	4
<b>实验室管理</b> .....	6
暑期实验室安全检查 .....	6
实验室数据填报系统运行测试 .....	6
开学走访实验教学中心, 提醒做好实验室安全工作 .....	7
<b>采购审核</b> .....	8
暑期采购审核 21087 单次 .....	8
2024 年中央进口贴息资金项目申报完成.....	8
<b>装备资产</b> .....	9
完成 2025 年新增装备资产申报工作和 2024-2025 年教育部“两个专项”拟购置设备申报工作 .....	9
7-8 月入库审核装备资产 1050 台件.....	10
7 月报废处置装备资产 1147 台件.....	10
完成 130 台更新下来的电脑捐赠对口支援地区 .....	11
7 月完成 1 台大仪设备现场开箱验收.....	11
<b>安全环保</b> .....	11
7-8 月各学院落实实验室安全整改闭环情况.....	11
7 月份学校申购管控化学品 1763 瓶.....	13
7-8 月学校回收实验室危险废物 45.35 吨.....	13
7-8 月学校特种设备情况.....	13

编辑: 任雷

审核: 袁洪学

## 简讯

### 8 月底学校在用装备资产现况

分类 (万元)	仪器设备		其他设备		合计	
	台件	价值 (万元)	台件	价值 (万元)	台件	价值 (万元)
≥500 万元	13	13770.65			13	13770.65
≥200 万元	63	28458.06	9	2541.04	72	30999.10
≥50 万元	398	59590.25	160	14620.72	558	74210.97
≥40 万元	637	70463.73	250	18696.28	887	89160.01
<40 万元	54765	101108.28	60393	54805.33	115158	155913.61
合计	55402	171572.01	60643	73501.62	116045	245073.63

(张瑞)

## 用房管理 (责任编辑: 靳文浩)

### 暑期实验楼宇公共通风设施养护

暑假期间实装处根据师生报修反馈及前期巡视检查情况, 安排对实验 3 楼、6 楼、18 楼多处破损老化公共通风设施进行修缮, 共替换老旧风机 2 台, 修补破损管道 15 处, 更新一套风管阀门及通风变频设备, 解决了以上实验楼宇存在的通风异响, 管道渗水及部分实验室负压不足等问题, 确保公共通风设备有效使用。(张瑞、王瑞寅)





## 用房调整及发展用房安全检查

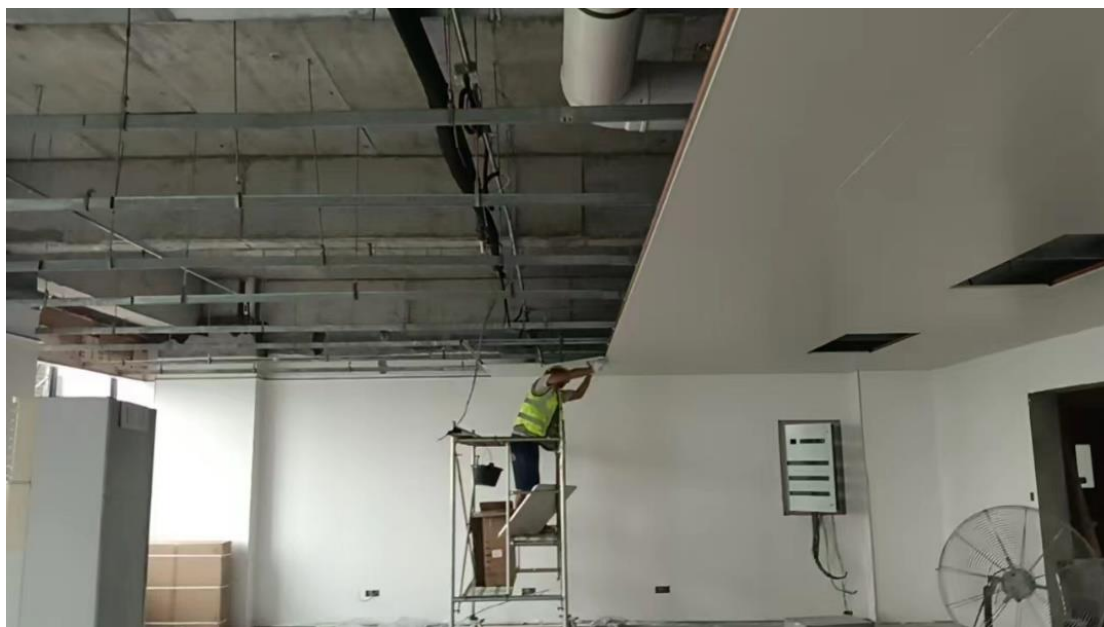
7月，实装处协助物理学院开展用房调整工作，接收实验2楼用房6间、面积147 m<sup>2</sup>。此外，配合学校楼宇工程改造计划，向资产经营有限公司移交研究生楼11层发展用房11间、面积362 m<sup>2</sup>。

为加强暑期学校发展用房管理，防范汛期安全隐患，实装处于7月下旬对学院发展用房开展巡检工作，对涉及的8个楼宇、100余间发展用房一一进屋检查水电、门窗等情况，并更新封条。后续，实装处继续安排定期巡检，把发展用房的安全管理落到实处。（张瑞、王瑞寅）

## 推动学校规实验室规范化建设审批、建设、验收工作

暑假期间，实装处审批生工学院实验18楼、实验5楼约310 m<sup>2</sup>实验室规范化改造项目。此外，对化工学院实验10楼C 264 m<sup>2</sup>的实验室改造项目进行验收。

目前，化学院实验3楼部分实验室、生工学院奉贤校区实验6楼4层的实验室规范化建设项目均按计划施工中。（张瑞）



## 大仪共享（责任编辑：袁洪学）

### 7-8 月份学校大型仪器设备使用情况

根据学校大仪监测系统统计，7月1日-8月31日，各学院及分析测试中心大型仪器设备使用率物理学院、药学院、材料学院为前三



名，平均机时数分别为 200.69、108.42 以及 96.79 小时/月。

序号	学院名称	设备数量	工作平均时长
1	物理学院	5	200.69
2	药学院	34	108.42
3	材料学院	22	96.79
4	分析测试中心	25	93.12
5	信息学院	12	75.15
6	资环学院	43	69.93
7	化工学院	69	65.26
8	化学学院	40	57.93
9	机动学院	29	57.38
10	生工学院	34	52.14

7-8 月使用率最高的前 20 个团队中化工学院、药学院、材料学院、化学学院各 3 个，资环学院、信息学院各 2 个，分析测试中心、机动学院、生工学院、物理学院各 1 个。物理学院其他团队平均机时数最高，为 200.69 小时/月。

序号	实体平台	所属学院	设备数量	工作平均时长
1	物理学院其他团队	物理学院	5	200.69
2	药物化工研究所	药学院	4	161.92
3	化学系科研团队	化学学院	6	158.85
4	上海市新药设计重点实验室	药学院	6	140.15
5	材料学院其他团队	材料学院	5	124.87
6	李平组	化工学院	6	124.40
7	资源循环科学与工程专业实验室	化工学院	3	117.97
8	光遗传中心测试平台	药学院	19	115.64
9	化学学院院级平台	化学学院	8	112.65
10	材料实验教学中心	材料学院	5	107.61
11	洁净煤研究所	资环学院	17	107.29
12	分析测试中心	分析测试中心	25	93.12
13	能源化工过程智能制造教育部重点实验室	信息学院	6	85.36
14	材料测试平台	材料学院	12	80.58
15	脑-机接口技术实验室	信息学院	5	77.92
16	联反所国重室	化工学院	22	77.79
17	化学学院其他团队	化学学院	2	72.80
18	承压系统与安全教育部重点实验室	机动学院	23	71.87
19	生物反应器工程国重室	生工学院	27	65.33
20	能源化工系	资环学院	4	52.62



7、8月使用率较低的后10个团队中，生工学院3个，机动学院、药学院各2个，化学学院、信息学院、资环学院各1个。（周健）

序号	学院名称	团队数量	设备数量	工作平均时长
1	化学学院	1	5	10.08
2	机动学院	2	6	1.83
3	生工学院	3	7	1.26
4	药学院	2	5	0.13
5	信息学院	1	1	0.00
6	资环学院	1	2	0.00

## 实验室管理（责任编辑：靳文浩）

### 暑期实验室安全检查

放假前，实装处会同保卫处对奉贤校区实验室进行了全面安全检查，并要求各实验教学中心和科研团队做好暑期实验室运行报备和值班安排工作。今年暑期奉贤校区运行的实验教学中心6个，开展学生夏令营活动、竞赛培训等；运行的科研团队6个，进行科研实验。暑假期间，实装处先后对运行的实验室进行了4次安全检查，存在的主要问题是个别学生进入实验室着装不规范，现场指出要求整改。此外，为确保实验室环境整洁，实装处暑期对实验室固体废弃物进行了集中回收。（翁瑞妹）

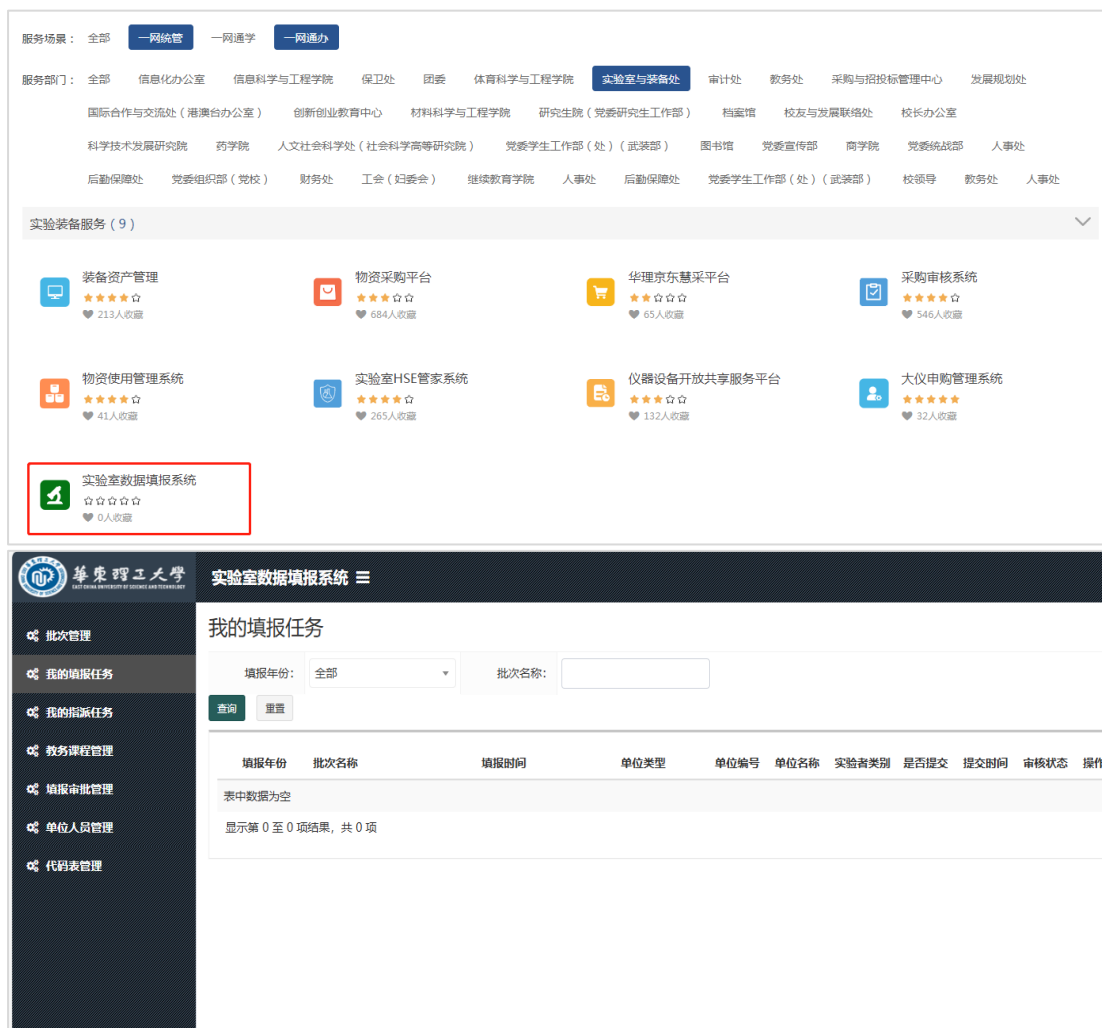


### 实验室数据填报系统运行测试

暑假期间，实装处与信息办、系统开发公司就实验室数据填报系

统相关细节问题进行讨论，对系统进一步优化。实装处和实验教学中心 7 位老师成立测试工作组，对系统整个填报流程进行了逐项测试，将相关问题汇总反馈给开发公司。

该系统 9 月份将上线，今年起教育部高等学校实验室信息、本科教学状态数据等相关实验室信息统一在该系统填报，将极大提高填报和上报效率。（翁瑞妹）



服务场景：全部 一网统管 一网通学 一网通办

服务部门：全部 信息化办公室 信息科学与工程学院 保卫处 团委 体育科学与工程学院 实验室与装备处 审计处 教务处 采购与招投标管理中心 发展规划处 国际合作与交流处（港澳台办公室） 创新创业教育中心 材料科学与工程学院 研究生院（党委研究生工作部） 档案馆 校友与发展联络处 校长办公室 科学技术发展研究院 药学院 人文社会科学处（社会科学高等研究院） 党委学生工作部（处）（武装部） 图书馆 党委宣传部 商学院 党委统战部 人事处 后勤保障处 党委组织部（党校） 财务处 工会（妇委会） 继续教育学院 人事处 后勤保障处 党委学生工作部（处）（武装部） 校领导 教务处 人事处

实验装备服务（9）

- 装备资产管理 (213人收藏)
- 物资采购平台 (684人收藏)
- 华理京东慧采平台 (65人收藏)
- 采购审核系统 (546人收藏)
- 物资使用管理系统 (41人收藏)
- 实验室HSE管家系统 (265人收藏)
- 仪器设备开放共享服务平台 (132人收藏)
- 大仪申购管理系统 (32人收藏)
- 实验室数据填报系统 (0人收藏)**

我的填报任务

填报年份：全部 批次名称：

查询 重置

填报年份	批次名称	填报时间	单位类型	单位编号	单位名称	实验者类别	是否提交	提交时间	审核状态	操作
表中数据为空										
显示第 0 至 0 项结果，共 0 项										

## 开学走访实验教学中心，提醒做好实验室安全工作

开学第一天，实装处走访了实验教学中心和科研实验室，了解暑期情况和开学准备工作。按照学校教学安排，本学期本科实验教学起始周为第一周，各实验中心都在进行卫生清洁、设备调试、预实验等工作，以确保教学正常运行。在走访过程中，实装处还抽检了实验中心药品箱内物品保质期、安全防护设施等，并提醒做好学生安全教育。（翁瑞妹）



## 采购审核（责任编辑：袁洪学）

### 暑期采购审核 21087 单次

为满足师生假期采购审核业务办理需求,实装处在整个暑假期间采用“线上审核,实时办结”的方式,保障师生各项采购审核事务的办理。为确保部分学院科研经费到期,及时完成设备采购付款,暑假期间,岗位人员随时到校办理,确保第一时间办结相关项目。期间共审核货物类采购合同 13 份、涉及金额 970 万元,审核货物类采购请款 94 件、合计金额 652 万元,审核材料类采购发票 10738 张、合计金额 2514 万元,审核采购平台订单 10241 单、涉及金额 292 万元,受理外贸代理服务项目、进口设备金额 84.8 万元。（张伟毅）

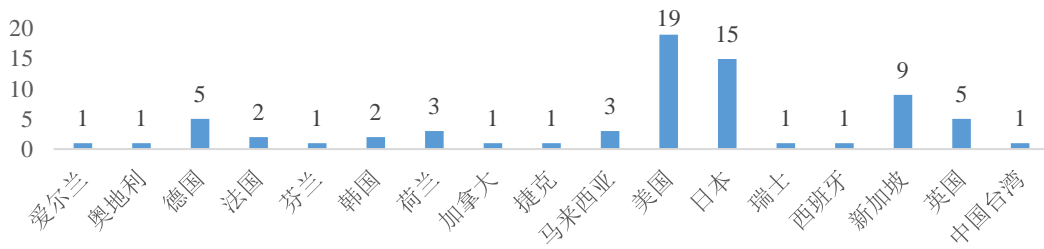
### 2024 年中央进口贴息资金项目申报完成

根据财政部、商务部关于 2024 年度外经贸发展专项资金有关文件的要求,对 2024 年中央进口贴息资金项目进行申报,实装处会同外贸代理公司及时整理提供《2024 年进口贴息事项申请表》、《海关进口货物报关单》、《技术进口合同登记证书》等相关材料,确保按





时完成申报。2023年7月1日—2024年6月30日期间，学校共计申报进口仪器71台套、总金额682万美元。（黄朝华）

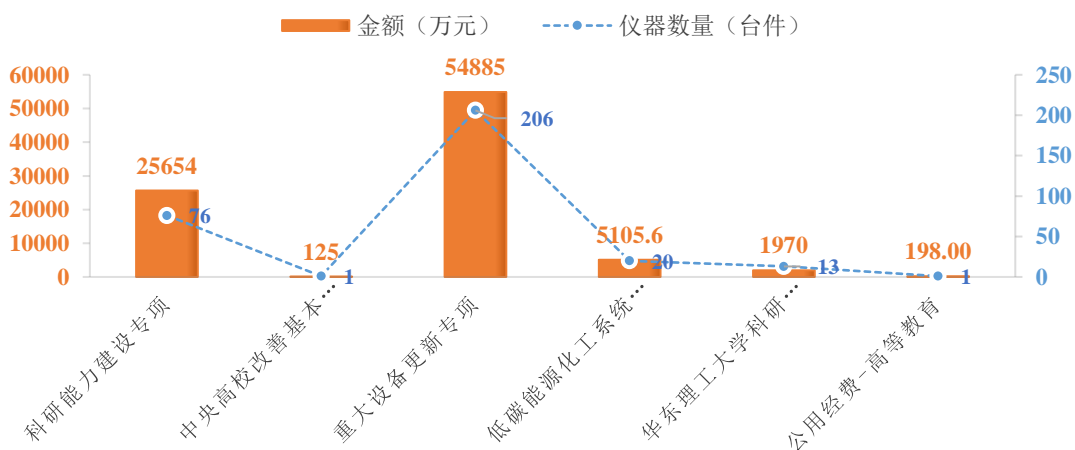


## 装备资产（责任编辑：靳文浩）

### 完成2025年新增装备资产申报工作和2024-2025年教育部“两个专项”拟购置设备申报工作

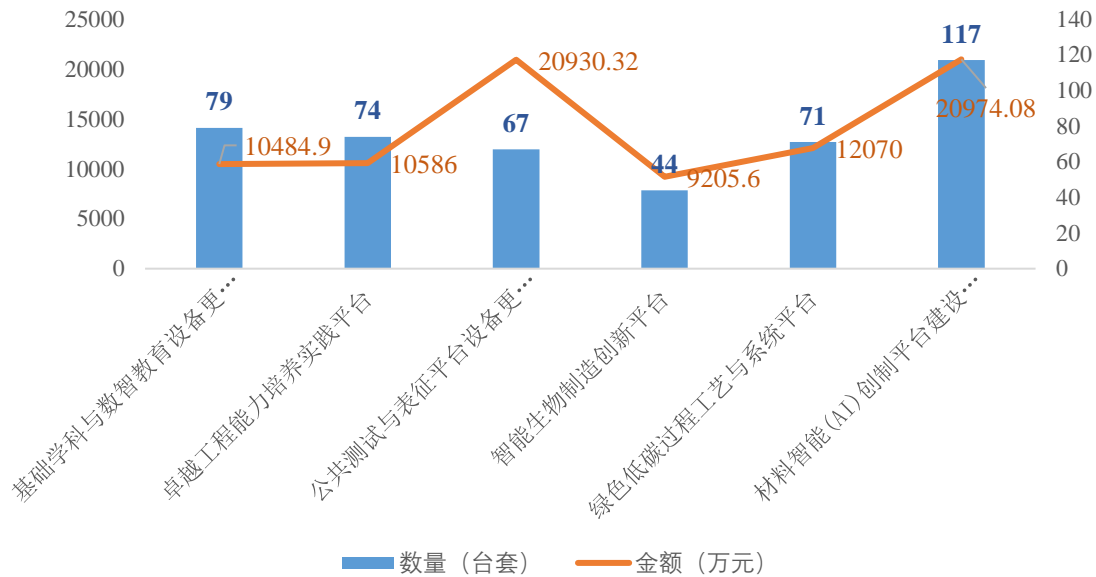
实装处于6-8月完成2025年新增装备资产申报工作，要求各单位坚持厉行节约原则，结合存量资产情况编制新增资产预算。完成“一上”资产部分预算编制说明，统计包括学校公车在内装备资产的存量和变动情况。2025年学校新增50万元以上设备经论证后上报633台件、108364.48万元，其中100万元以上设备申报317台件、87937.6万元，200万元以上设备经校级论证后上报105台件、53451.9万元；新能源公车申报2辆、36万元。此次新增设备申报较往年大幅增长，主要是申请教育部“两个专项”支持。科研能力建设专项100万元以上设备总计申报76台件、25654万元；重大设备更新专项100万元以上设备总计申报206台件、54885万元；

2025年100万元以上新增装备资产情况



教育部“两个专项”经学校上报方案后，实装处于7月组织各平台完成2024-2025年拟购置设备申报和论证工作，上报设备446台件、84250.90万元，其中200万元以上设备经校级论证后上报88台件、44244.14万元。（秦文静）

教育部“两个专项”拟购置设备情况



## 7-8月入库审核装备资产 1050 台件

7-8月入库审核新购装备资产1050台件，总金额2617.62万元。包括设备1018台件，金额2608.54万元；家具用具32台件，金额9.08万元。其中进口设备11台件，金额665.31万元；50万元以上设备6台套，金额909.46万元，为化学学院的X射线光电子能谱仪，资环学院的鱼类和鸟类AI自动监测系统，信息办的路由器和三套存储设备。（王信儒、吕顺正、陈祥福）

## 7月报废处置装备资产 1147 台件

7月，上报校长办公会审议通过报废处置装备资产两批次，共1147台件，总原值1509.02万元。其中，已达最低使用年限装备资产一批1114台件，原值1477.55万元；未达最低使用年限但无法维修或无维修价值装备资产一批，共33台件，原值31.47万元。实装处在假期前组织完成了全部报废设备的回收。（吕顺正、俞海、陈祥福）

## 完成 130 台更新下来的电脑捐赠对口支援地区

为支持学校对口支援工作，实装处主动对接对口支援地区，校内长期关注待报废设备情况。今年，在商学院、离退休工作处等部门的大力支持下，于上半年集中整理了两批共 130 台更新下来的旧电脑。经学校同意后，分别捐赠给寻甸县卫生服务中心（22 台）和玉溪市新平一中（108 台），并于 7 月完成数据清理、配件收集和打包邮寄工作。目前，上述电脑已开始顺利使用。实装处将最大限度发挥仪器设备价值，助力学校对口支援地区发展。（陈祥福）



## 7 月完成 1 台大仪设备现场开箱验收

7 月完成资环学院鱼类和鸟类 AI 自动监测系统的开箱验收，放置在青春河旁，通过 AI 赋能为青春河生物多样性研究和生态环境保护提供大数据支持。（吕顺正）

## 安全环保（责任编辑：徐宏勇）

### 7-8 月各学院落实实验室安全整改闭环情况

校级层面实验室日常安全检查通过 HSE 管家系统下发，各学院 7-8 月落实整改闭环情况如下表所示，其中整改率最高的学院为资环学院，最低的为机动学院，全校平均整改率为 5.32%，为历史最低，开学后请各学院领导予以重视，本着“隐患即事故”的态度推动隐患闭环整改工作，不留死角、不留死账。



学院	驳回	处理中	结束	隐患数	整改率
材料学院	2	157	2	161	1.24%
化工学院	1	116	18	135	13.33%
化学学院	0	190	1	191	0.52%
机动学院	0	22	0	22	0.00%
生工学院	0	156	1	157	0.64%
药学院	0	71	6	77	7.79%
资环学院	0	50	15	65	23.08%
全校	3	762	43	808	5.32%

院系层面通过 HSE 管家系统进行实验室安全检查情况如下表（检查间数）所示。其中药学院落实《实验室安全专项行动方案》相关检查制度较好，其他学院应予以学习。（李晨晨）

检查间数	主要领导 (间)	分管领导 (间)	其他领导 (间)	安全 助理 (间)	其他 安全员 (间)	合计 (间)
材料学院	18	0	0	2	11	31
化工学院	0	0	0	0	51	51
化学学院	1	0	0	31	5	37
机动学院	14	26	0	9	5	54
物理学院	11	4	0	24	0	39
药学院	0	8	1	11	107	127
资环学院	6	37	0	43	0	86
生工学院	0	4	0	0	0	4
合计(间)	50	79	1	120	179	429



## 7 月份学校申购管控化学品 1763 瓶

7-8 月，暑假期间，全校共审批申购易制毒化学品 14 种，共计 452 批次、1446 瓶，其中乙醚的申购量最高，其次是丙酮和甲苯；化学学院、化工学院和材料学院的申购量最高。

期间全校共审批申购易制爆化学品 31 种，共计 220 批次、317 瓶，其中，硝酸申购数量最高，其次是过氧化氢和硝基甲烷；化学学院、化工学院和材料学院申购量最高。（陈晓雯）

## 7-8 月学校回收实验室危险废物 45.35 吨

7-8 月份徐汇校区共回收危废 42.51 吨，其中废液 25.31 吨、废固 17.09 吨；7 月初，徐汇校区共核对、处置化学学院、生工学院、机动学院 9 个课题组报废试剂 220 瓶，共计 110.4kg；7-8 月份奉贤校区共回收危废 2.84 吨，其中废液 1.39 吨、废固 1.45 吨。

今年截止至 8 月底，徐汇校区共回收危废 186.56 吨，奉贤校区共回收危废 9.98 吨。（陈安琪、郑酪）

## 7-8 月学校特种设备情况

7-8 月份，徐汇校区新增 2 台特种设备（压力容器类），其中生工学院 1 台、材料学院 1 台。此次为学校首次通过“一网通办”在线完成特种设备新办登记手续，无需再提交纸质材料至区行政中心人工办理该业务。

截止至 8 月底，学校两校区特种设备共计 232 台/件，其中，电梯 92 部、场车 1 辆、锅炉 2 台、压力管道 2 根、压力容器 135 台。压力容器中，各学院管理 108 台（徐汇校区 98 台、奉贤校区 10 台），后保处（校医院、蒸汽办）管理 27 台（徐汇校区 26 台、奉贤校区 1 台）。

截止至 8 月底，学校特种设备持证人员共 88 名，较 6 月新增 4 名，为生工学院新取 R1 作业证的人员。88 名持证人员中，安全管理人员 A 证 14 名（安全办 4 名、后保处 3 名、各学院 7 名），快开门式压力容器作业人员 R1 证 73 名（校医院 6 名、各学院 67 名），场车驾驶人员 N1 证 1 名。



各学院/部处压力容器设备数量及取证人员情况见下表。请各学院持续推进特种设备作业人员取证工作，做到“一台一证”100%覆盖。

(陈安琪)

学院	设备数量		持证人数		一台一证覆盖率	计划新取证人数	计划新取证日期
	徐汇	奉贤	A证	R1证			
生工学院	55	8	0	43	79%	10	2024.09
资环学院	17	1	2	10	100%	4	2024.09
材料学院	12	0	0	5	92%	/	/
药学院	8	1	2	5	66%	3	2024.12
化学学院	4	0	1	2	75%	1	2024.12
化工学院	2	0	2	0	100%	/	/
后保处	26	1	0	6	100%	/	/



# 华理实装

